

# SUZUKI HEALTH TOMORROW

Vol.421  
R8.5



## 医療法人 浩生会スズキ病院

〒176-0006 東京都練馬区栄町7-1 TEL: 03-3557-2001

HP: <https://suzuki-hospi.or.jp/>



東京都指定 2次救急医療機関  
(財)日本医療機能評価機構認定病院  
人間ドック・健診施設機能評価 認定病院  
日本外科学会専門医制度関連施設  
機能強化型在宅支援療養病院



## 医の目 鷹の目（2） 「冒険と探検」

呼吸器科医師 故 神尾 重則

ひととき異彩を放つ二人の日本人。冒険家・三浦雄一郎さんは世界最高齢でエベレストに登頂し、探検家・関野吉晴さんは国立科学博物館で「グレートジャーニー・人類の旅」の特別展を開催した。

世界七大陸最高峰からのスキー滑降など数々の冒険を成功させ、80歳でエベレスト登頂という快挙を成し遂げた三浦さん。不整脈の心房細動や4年前の骨盤骨折を乗り越えて、不死鳥のように羽ばたいた。死の地帯と呼ばれる苛酷な環境の中でも、水火も辞せぬ熱い思いは、けっしてメルトダウンすることなく、ひたすら頂上に向けて繰り出される一步一步は、雨だれのように石を穿ち、まさにエベレストにおける斗南の一人となった。エイジングに抗しての挑戦はすぐれた冒険といえよう。

アフリカに誕生した人類が6万年をかけて世界各地に拡散して行く壮大な旅は、「グレートジャーニー」と呼ばれる。関野さんは、1993年から足掛け10年をかけて南米大陸の最南端から人類発祥の地である東アフリカに到達する追体験の旅を成し遂げた。さらに、2009年から3年かけた海のグレートジャーニーでは、インドネシアから石垣島までの4700kmを、ピヌワンの大木をくりぬいて作った丸木舟・縄文号で渡り、日本列島にやってきた人々の航跡を辿ることに成功した。「我われはどこから来て、どこにゆくのか」という根源的なテーマを紡ぐ旅は、これからも続くはずだ。

ところで、冒険と探検には違いがある。冒険とは、危険を冒して、敢えて未知の領域に挑戦し、困難を克服してゆくこと。肉体の極限に挑む行為であり、生と死は背中合わせとなる。一方、探検とは、ある領域に赴いて、何かを探しだしたり明らかにしてゆくこと。手探りで学術的な検証を進めてゆく行為をさす。

冒険家と探検家の動機は異なるが、そこには共通するまなざしがある。三浦さんや関野さんと話をしていると、ふと彼方を見据えるような表情をすることに気付く。そこから連想されるのは、東大寺の四天王・広目天の眼光。あの深く、遠くを見遣るまなざしである。

航海を終えた関野さんが、6人のインドネシア人クルーを連れてクリニックに立ち寄ってくれたことがある。「グレートジャーニーの道すがら、そこで出会った人々の生活や知恵の中には、文明の負に倦（あぐ）む私たちへの処方箋となりそうなヒントがちりばめられている」そう語る関野さんの顔は、真っ黒に日焼けして精悍であった。

グローバリゼーションという波が押し寄せる今日、その洪涛をいかに乗り越え、舵を切ってゆくのか。冒険と探検という二人の行為は、私たちの生き方や心のあり方に変革を与える大いなる文明批評でもある。

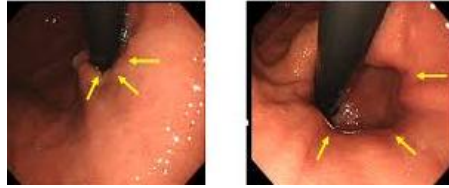


写真： 海のシルクロードを終えた関野さんとインドネシア人クルー（落合 クリニックロビーにて）

# 逆流性食道炎

臨床検査技師 古渡 茂

最近の胃カメラを受ける方の検査診断の傾向として、逆流性食道炎・食道裂孔ヘルニア・バレット食道といった検査所見をみる事が多くなったと思います。



正常

食道裂孔ヘルニア

逆流性食道炎とは、胃酸を含む胃の内容物が食道に逆流することで食道に炎症が生じる病気です。食道と胃の境界には“下部食道括約筋”と呼ばれる筋肉があって、食道を通った飲食物が胃へ流れ込むとき以外はきつく閉じられているため、通常は胃の内容物が食道へ逆流することはありません。しかし、下部食道括約筋が緩むことで胃の内容物の逆流が生じることがあります。食道に炎症が生じると、一般的には胸やけ、酸っぱいものが上がってくる、食後の胸痛などの症状が現れます。時には無症状で内視鏡検査などで初めて発見されるケースも少なくありません。

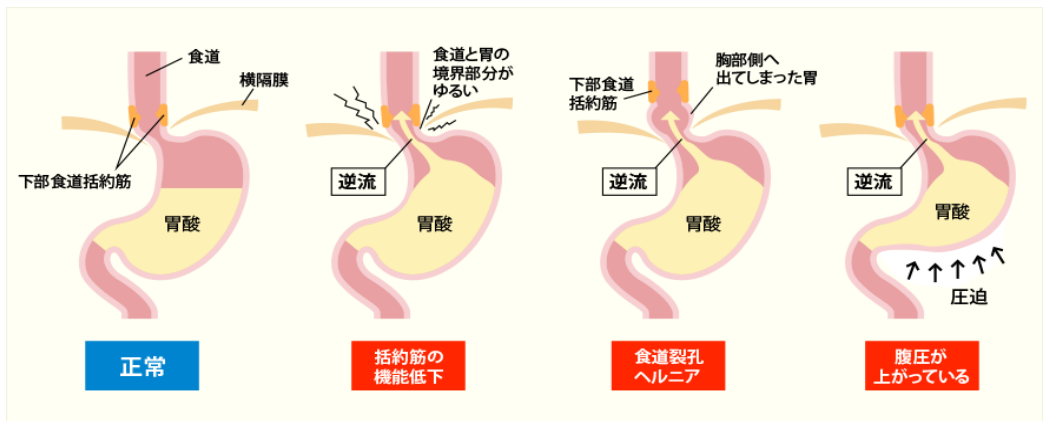
治療は胃酸を抑える薬などを用いた薬物療法が主体となりますが、この病気は生活習慣が原因となることが多いため、生活改善が必要となります。

加齢による筋力低下、肥満や妊娠・衣類による締め付けなどで胃が圧迫されること、食べ過ぎや早食いなどが原因で下部食道括約筋が緩むと胃の内容物が逆流し、逆流性食道炎を引き起こします。

また、逆流性食道炎は喫煙や過度なアルコール摂取、高脂質な食事、就寝前3時間以内の食事などの生活習慣の乱れも発症に関わっているとされています。

逆流性食道炎は、原因によっては薬物療法や生活習慣の改善のみでは症状が改善しないことも少なくありません。特に食道裂孔ヘルニアが重度な場合は逆流性食道炎の症状が改善しないケースも多いため、逆流防止の手術を行うこともあります。

上述のような症状をお持ちの方は、ぜひ一度は胃の内視鏡検査をお勧めします。



## MRI 検査第三回 Q&A

診療放射線技師 飯塚友希

今回は、最近多く聞かれる MRI 検査で「入れ墨はダメなの？」とい質問にお答えしたいと思います。

結論として、入れ墨やタトゥーがあるからといって、必ずしも MRI 検査ができないわけではありません。

ただし入れ墨のインクに含まれる金属成分が MRI の磁場に反応し、皮膚の発熱や軽度の火傷が生じる可能性があるため、安全に最大限配慮しながら検査を行うことが非常に重要です。

具体的には入れ墨やタトゥーのインクには、酸化鉄やチタンなどの金属成分が微量に含まれていることがあります。MRI の強力な磁場と RF 波にこれらの金属成分が反応することで、入れ墨やタトゥーのある成分が発熱したり、ピリピリとした皮膚刺激を感じたり、ごくまれに軽度の火傷が生じたりするリスクがあります。

特に、古い入れ墨（1980 年代以前など）や、金属成分を多く含むインク（赤や黒など、特定のインクに多い傾向）が使用されている場合、熱感のリスクが高まる可能性が考えられます。一方で、近年のタトゥーでは、金属成分の含有量が少ない、あるいは含まないインクが使われることが多くなっており、比較的リスクは低い傾向にあります。

発熱や皮膚刺激は、タトゥーの大きさや濃さ、部位、MRI の機種（磁場の強さ）によっても影響が異なります。検査中は、皮膚の違和感に注意することが重要です。

入れ墨やタトゥーに含まれる金属成分は、MRI 画像にも影響を与える可能性があります。金属が磁場に反応することで、撮影された画像にノイズや歪み（これをアーチファクトと呼びます）が発生し、本来見たい病変が見えにくくなるなど、診断精度に影響を与えるケースが報告されています。

アーチファクトの発生の有無や程度は、入れ墨に含まれる金属成分の量や種類、タトゥーの範囲などによって大きく異なります。

広範囲にわたる大きな入れ墨ほど、画像への影響が出やすい傾向にあります。



## 日本のピンクリボン運動



ピンクリボンアドバイザー

飯塚友希

.....

ピンクリボン運動は、乳がんの先進国のアメリカで1980年代に生まれました。1985年には乳がん月間を定め、93年にはクリントン大統領が10月の第3金曜日をマンモグラフィの日と制定、患者団体や企業も巻き込んで、国を挙げて乳がんによる死亡者を減らす運動が広まりました。このような運動の成果もあって、乳がん検診受診率が向上し、1990年代からの乳がん死亡率低下に繋がったと言われています。

日本で最初にピンクリボン運動に取り組んだのは、乳がん患者団体の「あけぼの会」で、1994年にピンクリボンキャンペーンを始めました。

2000年には外科、放射線科、婦人科などの医師が集まり、日本で初めての乳がん啓発団体である乳房健康研究会が発足しました。

発足当時は、マンモグラフィやピンクリボンという言葉をはほとんどの人や企業が聞いたことのない状況でした。また、乳がんをはじめ病気全般にネガティブなイメージがあり、企業がそれに対して取り組むことへのハードルが高い状態でした。消費者側も企業の社会貢献を評価することに慣れておらず、欧米でピンクリボン活動に実績のある一部の外資系企業以外は、ピンクリボン活動に対する理解や協力は得られにくい時期でした。

そんな中、2002年に乳房健康研究会が開催した日本で初めてのスポーツ参加型啓発イベント「ミニウォーク アンド ランフォー ブレストケア」をきっかけに、新聞社やインターネット媒体などのメディアもピンクリボン運動に関心を寄せるようになりました。

2005年にはマンモグラフィ緊急整備事業として国が39.3億円の予算を投じました。また同時に、乳がん啓発を行うための資金も地方自治体に投入され、これをきっかけにピンクリボン運動がさらに広がっていきました。

2007年には、5年間で乳がん検診の受診率を50%にするという「がん対策推進基本計画」が施行されました。2009年には女性特有のがん検診推進事業を216億円の予算で実施。乳がんに関しても一定年齢の女性を対象に、検診無料クーポンが個人宛に送付されています。

.....

## 「新ゴボウと鶏肉のクリーム煮」

新ゴボウは「若採りのゴボウ」です。通常のものより香りがよく、栄養価も高いとされています。アクも少なく柔らかいので、下処理や調理も簡単な春の食材です。食物繊維はもちろん、カリウムやポリフェノールなど様々な栄養摂取が期待できます。

### 《材料》（2人分）

- ・新ゴボウ … 1/2本
- ・鶏もも肉 … 1枚
- ・しめじ … 1パック
- ・薄力粉 … 大さじ1
- ★和風顆粒だし … 大さじ1/2
- ★水 … 150mL
- ・牛乳 … 200mL
- ・醤油 … 適量
- ・サラダ油 … 大さじ1



(1人当たり 約420kcal)

### 《手順》

1. 新ゴボウを手でよく擦り洗います。薄い斜め切りにしたら、ボウルなどで水（分量外）にさらしておきましょう。（新ゴボウの皮は栄養素が多く含まれていますが、気になる方はタワシやアルミホイル等を使って剥き取ってしまっても問題ありません）
2. しめじは石づきを切り落としてバラバラにし、鶏もも肉はひと口大に切っておきます。
3. 鍋にサラダ油をひき、2の鶏もも肉を入れて炒めます。色が変わってきたら、1の水気を切ったごぼうと、2のしめじを加えて全体がなじむように炒めます。
4. 薄力粉を加えて焦げ付かないように炒め、なじんできたら★を加えて煮込みます。ゴボウが柔らかくなってきたら牛乳を加え、沸騰させない程度に弱火で加熱します。醤油をほんのり垂らして味を調えれば完成です。

### ☆ポイント☆

- ・新ゴボウの収穫は春～初夏まで。ゴボウ特有のクセが苦手な人も是非食べてみて下さい！



## 患者さんの権利

- 医師や病院の選択の自由と、セカンドオピニオンを受ける権利
- 診断・治療に関する情報を得て、同意または拒否する自己決定権
  - ・意識喪失患者は、家族または法廷代理人の同意が必要（緊急時は例外）
  - ・法的無能力者も、家族または法廷代理人による本人の意思決定への参加
  - ・患者さんの意思に反する処置、治療は法の許容範囲内で例外的に実施
- 十分に説明を受ける権利と共に、知らされない権利
- 医療に関する秘密が保持され、個人情報保護される権利
- 予防・早期発見と医療を選択する権利と自己責任
- 尊厳を尊重し、苦痛のない人間的な終末期ケアを受ける権利
- 聖職者による霊的・倫理慰安などの宗教的支援を受ける権利



## 浩生会スズキ病院理念

私たちは、練馬区の中核病院として地域医療に貢献することの責務を自覚し、安全良質・高度な医療を行ないます。



## 浩生会スズキ病院の基本方針

1. 私たちは、患者さんのプライバシーを守り、意思と権利と安全を尊重した医療を実施します。
2. 私たちは、自己研鑽に努め、豊富な医療知識と技術に基づいた医療を提供します。
3. 私たちは、地域の人々や他の医療機関、福祉・介護機関と共に医療・介護と福祉のネットワークを進め地域医療に貢献します。



診療科目・診療担当者表

2026年4月1日 改訂

		月	火	水	木	金	土
午前	内科	鈴木(牧)	鈴木(牧)	鈴木(牧)	鈴木(牧)	鈴木(牧)	鈴木(牧)
	糖尿病内科	澗潟					
	消化器外科・外科	病院長	病院長	病院長	病院長	病院長	病院長
		平野					
	循環器内科			鈴木(臣)☆	鈴木(小)☆	鈴木(臣)☆	
	呼吸器内科			加藤☆			加藤☆
	整形外科		坂本			長谷川	
	訪問診療	田中	澗潟	町田	二木	下澤	
午後	内科	鈴木(牧)	鈴木(牧)	鈴木(牧)	鈴木(牧)	鈴木(牧)	鈴木(牧)
	消化器外科・外科		平野				平野
	整形外科 (14:30~)		坂本				坂本
							第2週休診 PM 2:00~
	循環器内科					佐藤第4週☆	
	泌尿器科	北村					
訪問診療	田中	鈴木[小]	町田	二木	下澤		

※ 診療日：月～土曜日 休診日：日祝祭日。(急患の方は、24時間受付しております。)

※ 診療受付時間：8：30～11：30、13：00～16：30

※ ☆：予約制です。

