

SUZUKI HEALTH TOMORROW

Vol.398
R6.6



医療法人 浩生会スズキ病院

〒176-0006 東京都練馬区栄町7-1 TEL: 03-3557-2001

HP: <https://suzuki-hospi.or.jp/>



東京都指定2次救急医療機関
(財)日本医療機能評価機構認定病院
人間ドック・健診施設機能評価認定病院
日本外科学会専門医制度関連施設
機能強化型在宅支援療養病院



リハビリ便り

理学療法士 板橋 優

はじめまして。今年3月に大学を卒業し、4月よりリハビリテーション科に入職いたしました理学療法士の板橋と申します。

「人の役に立つ仕事に就きたい」という思いから、この理学療法士という職業を目指しました。皆様にとって良い治療を提供できる理学療法士になれるよう、これから頑張っていきたいと思います。



突然ですが、皆さんは、散歩は好きですか？
私は散歩が好きで、休日にはよく一人で散歩をします。道端に咲いている花を見たり、季節の風を感じながら歩く時間が心地良いのです。少し私の散歩の話をしていただきたいと思います。



皆さんご存じだと思いますが、春には石神井川の桜が綺麗に咲きます。過ごしやすい暖かさになり、コートいらすの身軽な装いも楽しみながら、春の青空に映える桜を見に、お休みの度に散歩に出てしまいます。

夏には暑さを避けて、早朝に散歩に行ったりします。

(日焼け対策ばっちり)

早朝とは言え暑さには体力を奪われますが、朝から汗をかき、「健康に良いことをしている」という充足感を得られるので好きです。

また、夏は不思議な形の雲が多く、空を見上げながら散歩をする日が多いです。



秋には、地面一面に広がるイチョウの絨毯の上を歩きます。アスファルトとは違う、ふわふわとした感触を楽しんでいます。（銀杏に気を付けながら）

私は冬の寒さが大の苦手で、冬には散歩のことをすっかり忘れ、家に籠ってしまいます…。このような感じで、四季折々の風情を感じながら休日を過ごしています。



もう6月になりました。雨の降る日が多く、憂鬱な気分になることが多い季節ですが、綺麗な紫陽花を見に外に出てみるのも良いかもしれません。梅雨冷えの肌寒い日もありますが、気温の寒暖差に気を付け、風邪などひかれませぬようご自愛ください。

私自身、社会人一年目で、至らない部分が多々あると思いますが、これからスズキ病院で頑張っていきます。どうぞよろしくお願い致します。



心臓エコー（超音波）検査でわかること

③ 大動脈解離について

臨床検査技師 古渡 茂

今回は私の身内に起きた病気についてご紹介したいと思います。

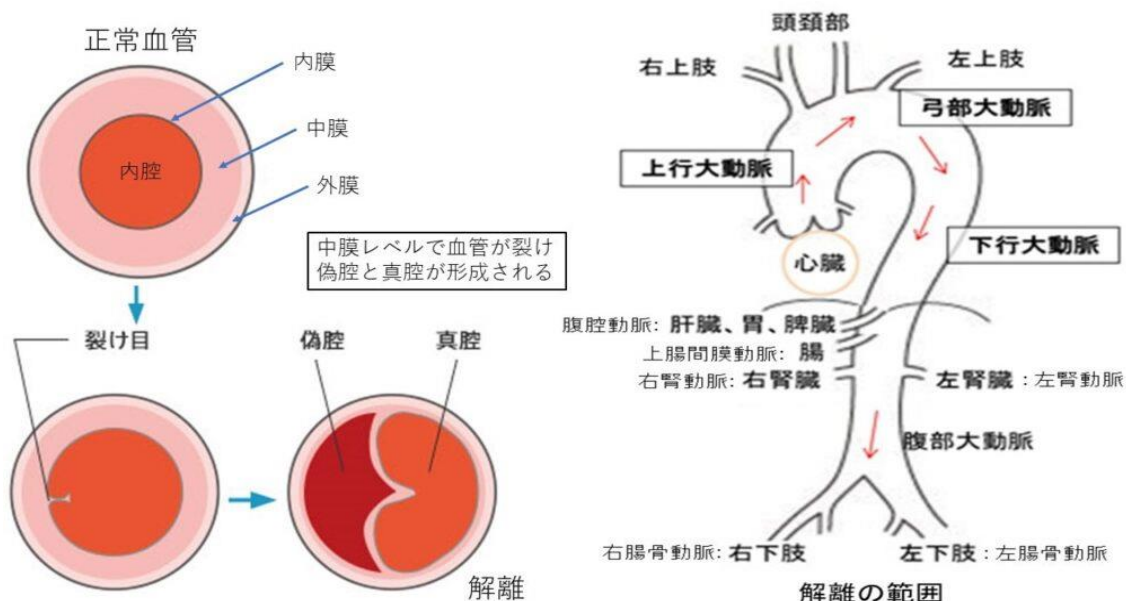
夜になり「背中が痛い、腰が痛い」と訴える家族にどうしたらよいものか？

脈は正常、熱はなし、血圧も正常、若干の吐き気はあるものの、夕食は普通にできた。疲れからくるものだろうと思い、早めの就寝を進めたが、背中が痛くて仰臥位で眠ることができない。という症状を『119番』へ電話相談してみました。

「取り敢えず救急車に乗って検査をしてみましょう。」ということになり、5分後には到着し循環器の救急病院へ搬送となった。

病院に到着するや否や血管造影のCTの検査となり、『大動脈解離』と即座に診断された。スタンフォードB型（下行大動脈が裂ける）というタイプだそうで、取り敢えず緊急手術は必要ないということだったが、絶対安静が2週間は必要ということでそのままICUへ入院となった。

人間の血管には動脈、静脈、毛細血管の3種類の血管がありますが、最も太い血管は大動脈です。大動脈は外膜、中膜、内膜の3層構造になっていますが、そのうちの中膜という膜が裂けてしまうのが大動脈解離です。



そして1か月が経過しました。予後は良く、しばらくしたらステントを装着する処置が行われることになりました。

CT 装置の未来について

診療放射線技師 飯塚友希

皆さんも最近よく耳すると思いますが、現在では多くの場面で AI（人工知能）技術が活用されています。医療技術においても AI 技術はもちろん使われており、様々な分野で活用されています。その中で今回は CT 装置で活用されている AI 技術について簡単にご紹介したいと思います。

はじめに、CT 検査での AI 活用というと、コンピューターが医師に代わって病気の診断をすることを思い浮かべられるかもしれませんが。しかし現時点での AI 活用というのは CT 画像の「画像をきれいにする」「注目したい成分を見やすく、診断しやすくする」という役割を果たしています。また、AI 技術を応用しスムーズに検査ができるという役割も果たしています。

では具体的にどのような事が出来るかということ、低い線量の放射線で CT 撮影をした場合、画質が低下してしまいます。しかし AI の深層学習（ディープラーニング）の技術によって画像を作ると、被ばく線量を減らしながら高画質の画質を担保できるようになります。

（ディープラーニングとは、人の手を介さずコンピューター等の機器やシステムが大量のデータを学習して、データ内から特徴を見つけ出す技術方法の事です）

またこれまでの CT 装置では、患者さんが寝台の中心に寝ているかを診療放射線技師が確認し、体のどこからどこまでの範囲を撮影するかを決めていました。

しかし、AI カメラを搭載することにより、患者さんの体格を AI カメラで把握し、自動で患者さんの位置を確認し撮影する範囲も自動でセットします。

これにより従来よりもスムーズに検査を行う事が出来るようになります。

以上、簡単ではありますが、現時点の CT 検査で活用されている AI 技術のご紹介とさせていただきます。

今後は、先に述べた画像診断やその他様々が AI 技術によって出来るようになると言われていています。未来の CT 装置がよりよい物になるようにイチ診療放射線技師として楽しみにしている今日この頃です。



「ズッキーニと鶏むね肉のペペロン炒め」

初夏に入り、気温の高い日が続くようになってきました。
カリウムやビタミンC、β-カロテン等しっかり含まれているので、これからの
暑い季節にピッタリです！！今年もおいしく夏バテを予防していきましょう。

《材料》（2人分）

- ・鶏むね肉 … 1枚
- ・ズッキーニ … 1本
- ・エリンギ … 1本
- ・パプリカ … 1/2個
- ・にんにく … 1片
- ・サラダ油 … 小さじ2
- ・料理酒 … 小さじ2
- ・醤油 … 大さじ1/2
- ・赤唐辛子(乾燥) … 少々
- ・塩とコショウ … 少々



(1人当たり約290kcal)

《手順》

1. 鶏むね肉をフォークで複数回&数か所刺したら縦半分にして、そぎ切りにします。
ボールに入れたら塩少々と酒小さじ2を加え、揉みこんだ後10分程度おきます。
2. ズッキーニを薄い輪切りにし、エリンギは半分に切ったあと縦に薄切りにします。
パプリカは乱切り、にんにくは薄切り。唐辛子は輪切りにしておきましょう。
3. フライパンに油を小さじ1とズッキーニを加えて中火で熱し、ズッキーニの裏表を
返しながら両面に火が通るまで焼きます。焼きあがったら一度取り出します。
4. 同じフライパンに油小さじ1と1の鶏むね肉を加え、3と同じように両面焼きます。
焼き色がついたら、エリンギ・パプリカ・にんにく・唐辛子を加えて炒め合わせます。
5. 3のズッキーニをフライパンに戻して強火にしたら、鍋肌から醤油大さじ1/2を
回し入れて炒め合わせます。コショウをふったら完成です。



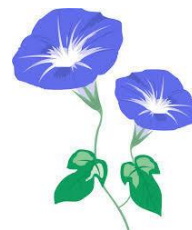
患者さんの権利

- 医師や病院の選択の自由と、セカンドオピニオンを受ける権利
- 診断・治療に関する情報を得て、同意または拒否する自己決定権
 - ・意識喪失患者は、家族または法廷代理人の同意が必要（緊急時は例外）
 - ・法的無能力者も、家族または法廷代理人による本人の意思決定への参加
 - ・患者さんの意思に反する処置、治療は法の許容範囲内で例外的に実施
- 十分に説明を受ける権利と共に、知らされない権利
- 医療に関する秘密が保持され、個人情報保護される権利
- 予防・早期発見と医療を選択する権利と自己責任
- 尊厳を尊重し、苦痛のない人間的な終末期ケアを受ける権利
- 聖職者による霊的・倫理慰安などの宗教的支援を受ける権利



浩生会スズキ病院理念

私たちは、練馬区の中核病院として地域医療に貢献することの責務を自覚し、安全良質・高度な医療を行ないます。



浩生会スズキ病院の基本方針

1. 私たちは、患者さまのプライバシーを守り、意思と権利と安全を尊重した医療を実施します。
2. 私たちは、自己研鑽に努め、医療知識と技術に基づいた医療を提供します。
3. 私たちは、地域の人々や他の医療機関、福祉・介護機関と共に医療・介護と福祉のネットワークを進め地域医療に貢献します。



診療科目・診療担当者表

2024年6月1日 改訂

		月	火	水	木	金	土
午前	内科	鈴木(牧)	鈴木(牧)	鈴木(牧)	鈴木(牧)	鈴木(牧)	鈴木(牧)
	糖尿病内科	澗潟					
	消化器外科・外科	病院長	病院長	病院長	病院長	病院長	病院長
		平野			金森		
	循環器内科			鈴木(臣)☆	鈴木(小)☆	鈴木(臣)☆	
	呼吸器内科			加藤☆			加藤☆
	整形外科		坂本			名倉	
訪問診療	田中	澗潟	町田	二木	下澤		
午後	内科	鈴木(牧)	鈴木(牧)	鈴木(牧)	鈴木(牧)	鈴木(牧)	鈴木(牧)
	消化器外科・外科		平野				平野
	整形外科 (14:30~)		坂本				坂本
	循環器内科					佐藤 第4週	第2週休診 PM 2:00~
	泌尿器科	山崎					
	訪問診療	田中	鈴木[小]	町田	二木	下澤	

※ 診療日：月～土曜日 休診日：日祝祭日。(急患の方は、24時間受付しております。)

※ 診療受付時間：8：30～11：30、13：00～16：30

※ ☆：予約制です。

