

# SUZUKI HEALTH TOMORROW

Vol.386

R5.6



## 医療法人 浩生会スズキ病院

〒176-0006 東京都練馬区栄町7-1 TEL: 03-3557-2001

HP: <https://suzuki-hospi.or.jp/>



東京都指定2次救急医療機関  
(財)日本医療機能評価機構認定病院  
人間ドック・健診施設機能評価認定病院  
日本外科学会専門医制度関連施設  
機能強化型在宅支援療養病院



# リハビリ便り

理学療法士 津江弘法

初めまして。

4月からリハビリテーション科に新卒で入職した、理学療法士の津江弘法と申します。

今回は自己紹介を主にさせていただきます！

私は宮崎県の本城町という人口 5000 人にも満たない村と言ってもいいほどのド田舎から来ました。個人で営業しているスーパーとコンビニが一件あるぐらいです。そして大自然に囲まれて育ちました。宮崎の好きな所は何といても海や山です！！

青島や馬ケ背など海に関連するスポットが特に好きです。

スポーツは今までに、サッカー・卓球・ソフトテニス・バスケットボール・スケートボードなど色々やっていました。今まで趣味はゲームや車やバイクでドライブに行ったりしていましたが、東京に来て車もバイクもないため散歩をすることが趣味になりつつあります。

今の自分にとってはどこに行っても面白いです。



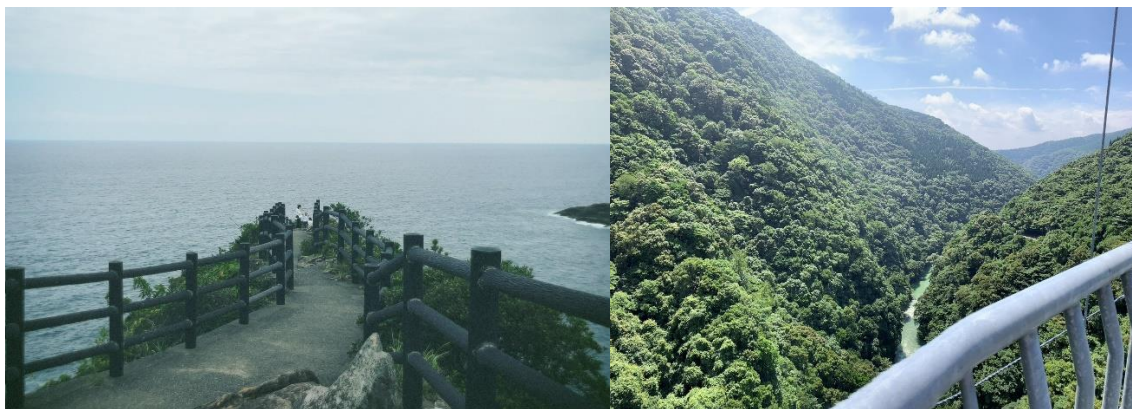
↑どちらも青島で撮った写真です。

何故宮崎から遥々東京まで出てきたかということ、若いうちに外に出た方がいいな～、九州でいえば福岡が一番栄えているよな～でもどうせ出るなら一番都会の東京だろうと、上京に憧れていたこともあり行動に移しました。それと今は明確な目的は決まっていますが、何かしたいと思い立った時に選択肢が一番多いと思ったからです。

スズキ病院にした理由は、当院事務長の就職説明を聞いて、魅力的に思う部分が多かったためです。数ある魅力の中でも特に職場の雰囲気がいいという所に惹かれました。

これはどの職場でも大事な要素ではありますが、関東に友達や親戚といった知り合いが一人もない私にとってはとても重要な事なのです。全く知らない世界で頼れる人もいない中で生活していかなければいけない状態なので、1日の多くの時間を一緒に過ごす職場の雰囲気が自分の新生活を左右すると言っても過言ではありません。実際に入職して優しい先輩方に

囲まれて、何とか新生活を送れています。患者さんと職員の間はもちろん、職員同士でも和やかなコミュニケーションが行き交う様子を肌で感じてスズキ病院でよかったな~と思っています。



左上の写真は日向市の馬ヶ背

右上の写真は綾のつり橋

(どれも写真は上手く撮れていると思います(笑))

新卒で正直まだまだ不慣れな部分も多々ありますが、国家試験に合格したからには理学療法士という専門家である自覚を持ち、精一杯頑張っていこうと思います。

ということで、今後の目標を掲げさせていただきます！まずは基本の「報連相」を大切に、こまめな情報共有をします。患者さんや他スタッフとのコミュニケーションを密に取り、信頼関係を築いていきたいと思っています。そして、専門職としての知識や技術向上のための勉強に励んでいきます。

自己紹介が長くなりましたが、次にヘルストゥモローを担当させていただく時には、皆さんのお役に立てるような情報をお伝えできるように自己研鑽を頑張っていきたいと思いますので、よろしくお願いします。



## 心臓エコー（超音波）検査でわかること

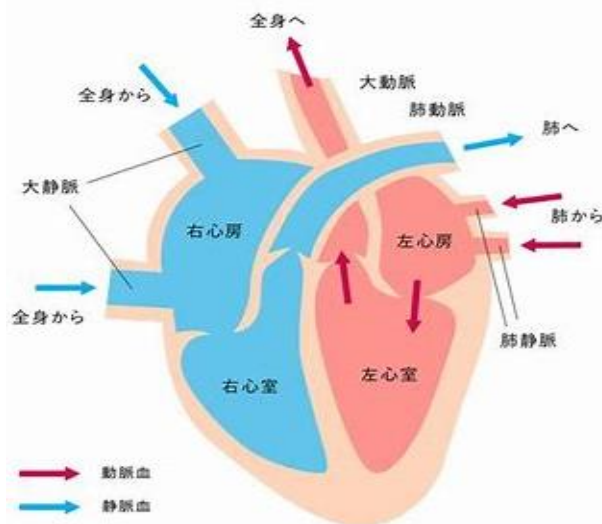
臨床検査技師 古渡 茂

心臓は、全身に血液を循環するポンプの機能があります。右側は肺に血液を送るためのポンプ、左側は全身に血液を送るためのポンプになっています。

心臓は上を心房、下を心室と呼び、それぞれを左右に分けられ、右心房、右心室、左心房、左心室という4つの部屋に分かれています。

左右の心室の出入り口には、血液の逆流を防ぐ弁があります。

左心房と左心室の間には僧帽弁。  
右心房と右心室の間には三尖弁。  
右心室と肺の間には肺動脈弁。  
左心室と全身の間には大動脈弁。  
という4つの弁があります。



血液の流れは、肺→心臓→全身の順に一方通行で流れますが、弁が上手く機能しなくなって血液が逆流する場合は『閉鎖不全症』、弁が開きにくくなって血液がスムーズに出て行かなくなった時は『狭窄症』といいます。このように弁が上手く機能しない病気を『弁膜症』と呼びます。

心臓の動きが悪くなる要因として、心筋梗塞（心臓の血管が詰まる病気）、弁膜症（心臓内の弁の病気）、心筋症（心臓の筋肉が異常をきたす病気）、不整脈（心臓内を通う電気の流れの異常）心臓内以外にも、高血圧、糖尿病、運動不足、喫煙などがあげられます。

心臓のエコー検査では、

① 心臓の大きさ、形、壁の厚さ、動きがわかります。

心筋梗塞などでダメージを受けた心臓の動きの能力を調べます。心拡大、心肥大、心不全の診断や治療には欠かせません。

② 血液の流れる方向、スピードがわかります。

4つの弁の状態を調べることができます。上記であげた弁膜症の有無を確認できます。

胸の痛み、動悸、息切れ、足のむくみなどの症状のある方は循環器科の受診をお勧めします。当院では、随時心臓のエコー検査が受けられます。

## 放射線治療について その⑦

診療放射線技師 飯塚友希

今回は放射線治療の中でも頭部の治療に特化したガンマナイフというものを簡単にご紹介したいと思います。

まずガンマナイフとはCTのような機械の中に、192個の放射性同位元素であるコバルトが同心円状かつ半円球状に敷き詰められており、それぞれから放出されるガンマ線を使って治療を行う装置です。

192本のガンマ線は一か所に集中されるように設計されており、標的病変に高線量一括照射が可能となっています。このため、周囲正常組織への被ばくは少なく、標的脳病変のみに高エネルギー照射が行えます。また、術後に皮膚炎・脱毛・骨髄機能抑制を起こすことがほとんどありません。この点が通常の放射線治療と大きく異なります。また、入院期間は1日から3日と非常に短期で、退院日から治療前と同様の運動・仕事などが可能です。

実際にどのような病気に対して治療の対象になるかというと

脳血管障害では

- ・脳動静脈奇形

脳腫瘍では

- ・聴神経腫瘍、髄膜腫、下垂体腺腫、頭蓋咽頭腫、血管芽細胞腫、転移性脳腫瘍

その他

- ・三叉神経痛、てんかん、パーキンソン病、眼窩内疾患

などがあります。

治療後に現れる主な副作用は、脳浮腫（脳のむくみ）、一時的な脱毛、のう胞形成、神経症状などがあります。また、病気に特有の副作用が現れることもあり、たとえば聴神経腫瘍のガンマナイフ治療では、一時的に腫瘍の増大が認められることもあります。副作用が認められても目立った自覚症状がない場合はそのまま経過観察となることもあります。症状がある場合は薬物治療や外科的処置などの追加治療が必要になることもあります。

以上、簡単ではありますがガンマナイフ治療の紹介とさせていただきます。

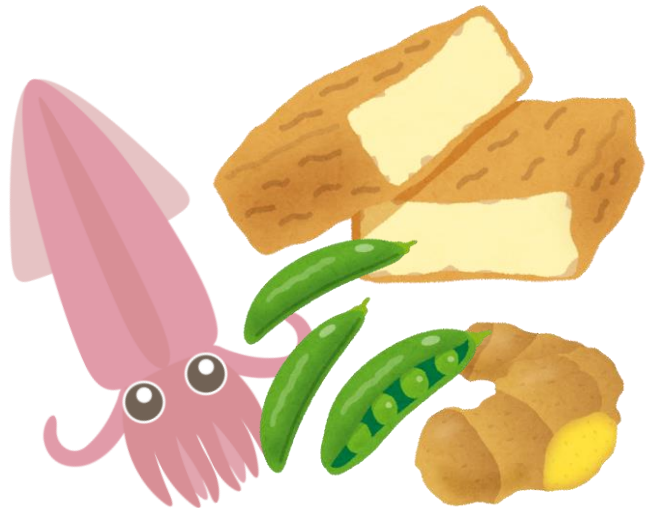


## 「イカと厚揚げの煮物」

初夏から夏の終わりまで、長い期間が旬のスルメイカ。  
年中美味しいスルメイカが特に美味しくなる季節です。  
イカのカロリーは低い割に栄養豊富なので是非食べてみてください！。

### 《材料》 (2人分)

- するめいか … 1杯
- 厚揚げ … 1枚
- スナップエンドウ … お好みの量
- 醤油 … 大さじ1
- 酒 … 大さじ1
- みりん … 大さじ1
- 水 … 200mL
- 刻みショウガ … 適量



(1人当たり約230kcal)

### 《手順》

1. イカのワタと透明な軟骨を取り除き、よく水洗いしたら胴の皮を手で剥きます。  
ワタと足を切り離したら、足についた黒いくちばしを外します。  
目は食べられないことはありませんが取った方が無難です。  
胴体を幅1cm程度の輪切りにし、足は数本ずつに切り分けます。
2. 厚揚げを熱湯にくぐらせて油抜きをします。  
縦半分に切ったら、横にして幅1cm程度に切っていきましょう。
3. 鍋に醤油・酒・みりん・水を入れて沸騰させたら1のイカを入れて煮立たせます。  
出てきたアクをすくったら、2の厚揚げを加えます。  
再び煮立ったら弱火で5分程度煮ます。火を止めて少し置くと、よく味が染みます。  
器に盛り、ゆでたスナップエンドウを添えたら完成です。

### ★ポイント★

- イカはタウリンが豊富で、肝臓機能向上の他、血圧やコレステロールの上昇を抑えます。
- 1で取ったワタは、ワタ焼きや塩辛などにすると美味しく食べられますよ。



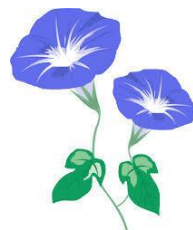
## 患者さんの権利

- 医師や病院の選択の自由と、セカンドオピニオンを受ける権利
- 診断・治療に関する情報を得て、同意または拒否する自己決定権
  - ・意識喪失患者は、家族または法廷代理人の同意が必要（緊急時は例外）
  - ・法的無能力者も、家族または法廷代理人による本人の意思決定への参加
  - ・患者さんの意思に反する処置、治療は法の許容範囲内で例外的に実施
- 十分に説明を受ける権利と共に、知らされない権利
- 医療に関する秘密が保持され、個人情報保護される権利
- 予防・早期発見と医療を選択する権利と自己責任
- 尊厳を尊重し、苦痛のない人間的な終末期ケアを受ける権利
- 聖職者による霊的・倫理慰安などの宗教的支援を受ける権利



## 浩生会スズキ病院理念

- 1 私たちは、練馬区の中核病院として地域医療に貢献することの責務を自覚し、安全良質・高度な医療を行ないます。
- 2 私たちは、愛と和の精神をもって、暖かく思いやりのある医療人であることに努めます。
- 3 私たちは、進取な心構えで自己研鑽に務め持てる能力を最大限に発揮すべく努力をして行きます。



## 浩生会スズキ病院の基本方針

1. 私たちは、患者さまのプライバシーを守り、意思と権利と安全を尊重した医療を実施します。
2. 私たちは、自己研鑽に努め、最新の医療知識と技術に基づいた医療を提供します。
3. 私たちは、地域の人々や他の医療機関、福祉・介護機関と共に医療・介護と福祉のネットワークを進め地域医療に貢献します。



診療科目・診療担当者表

2023年4月1日 改訂

		月	火	水	木	金	土
午前	内科	鈴木(牧)	鈴木(牧)	鈴木(牧)	鈴木(牧)	鈴木(牧)	鈴木(牧)
	糖尿病内科	澗潟					
	消化器外科・外科	病院長	病院長	病院長	病院長	病院長	病院長
		平野			金森	新井田	
	循環器内科			鈴木(臣)☆	鈴木(小)☆	鈴木(臣)☆	
	呼吸器内科			加藤☆			加藤☆
	整形外科		坂本			田中将	
訪問診療	田中	澗潟	町田	千葉	下澤		
午後	内科	鈴木(牧)	鈴木(牧)	鈴木(牧)	鈴木(牧)	鈴木(牧)	鈴木(牧)
	消化器外科・外科		平野				平野
	整形外科(2:30~)		坂本				坂本
	循環器内科					佐藤 第4週	第2週休診 Pm2:00 ~
	泌尿器科	三好					
	訪問診療	田中		町田	濱田	下澤	

※ 診療日:月~土曜日 休診日:日祝祭日。(急患の方は、24時間受付しております。)

※ 診療受付時間:8:30~11:30、13:00~16:30

※ ☆:予約制です。

