

東京都指定 2 次救急医療機関  
（財）日本医療機能評価機構 認定病院  
人間ドック・健診施設機能評価認定  
日本外科学会外科専門医制度関連施設  
機能強化型在宅支援療養病院

2018. 9 329号



# Suzuki Health Tomorrow

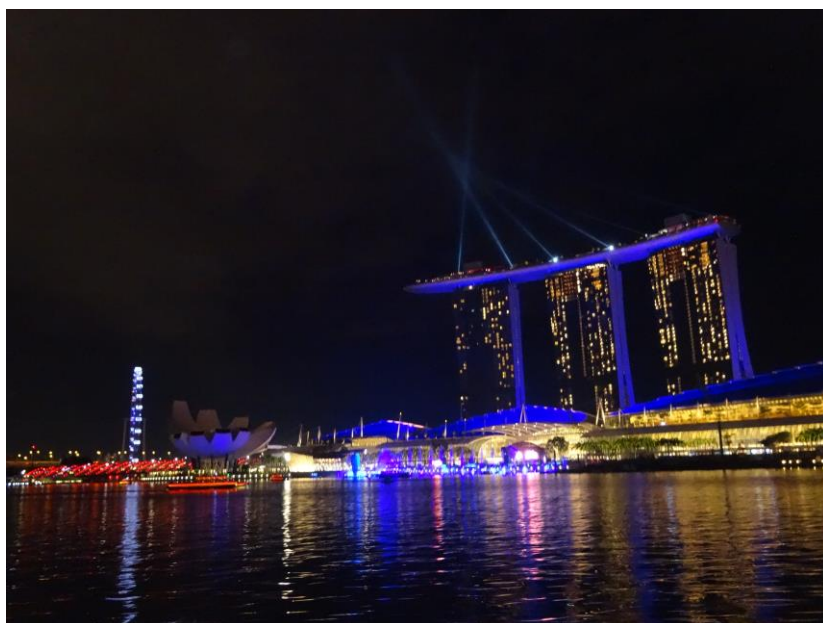


医療法人

浩生会スズキ病院

〒176-0006 東京都練馬区栄町 7-1 TEL 03-3557-2001

<http://www.suzuki-hospi.or.jp>



マリーナベイサンズ（シンガポール）

## スズキ病院 院内デイケア 開始



切り絵をしている様子です。

### 院内デイケア

認知症による不穏や昼夜逆転、病状は落ち着いたが、日常生活動作能力の低下や認知機能の低下が目立つなどの周辺症状の緩和を目的として行われています。

#### 目的

日常生活動作能力の低下予防、筋力低下予防改善  
BPSD(行動・心理症状)の悪化予防改善

#### 内容

- ・ラジオ体操・歌謡曲・季節の曲などを聴いたり動画をみたり
- ・身体を動かしながら行えるゲーム ・ぬり絵 ・カレンダー作り
- ・ちぎり絵 ・詩や俳句など声をだし詠むなど

脳や身体機能を改善する、又、リラクゼーション効果を期待したものを行います。

今回は、認知症デイケアを担当している看護師にアンケートを行いました。

## 実施してみて感じたことは

- ・ベッドで寝たきりだった患者さんがデイケアを通じて活動的になってきていることが実感できた。
- ・継続的に参加された患者さんの筋力が向上していたことや積極的に体を動かせる事がわかった。

## 今後の課題

- ・特に、男性は集団でのおしゃべりが苦手と感じている様ですから、女性だけでなく男性も楽しめる活動も取り入れ、継続してデイケアを行っていきたいと思っています。

院内デイケアは、認知機能低下予防、BPSD（行動・心理症状）が減少し安定した入院生活を送ることで、治療に専念し自宅退院時などの体力、能力を維持することを目的としています。



ぬり絵をしている様子です。

# PET (Positron Emission Tomography) 検査とは

放射線科 飯塚 友希

最近よくテレビなどでPET検査というのを耳にする事がある方もいると思います。今回は「PET検査とは何ぞや」というのを簡単ではありますがご紹介したいと思います。

PET検査は主に癌を発見する検査です。

体を構成している細胞は、生きてゆくためのエネルギー源として「ブドウ糖」を必要としています。癌などの悪性腫瘍は正常な細胞よりも増殖が盛んに行われるため、3~8 倍のブドウ糖を必要とします。

このような癌細胞の性質に着目して、ブドウ糖にごく微量の放射線を放出するフッ素(F)-18 という「放射性同位元素」をくっつけた薬剤(FDG)を体内に注入します。時間と共にFDGは全身に分布していきますが、癌細胞には注入されたFDGが正常細胞よりたくさん集まります。そこから放出される微量の放射線をPETカメラでとらえ、癌細胞の位置や大きさ、癌の進行度合いを調べる事が出来ます。

PET検査で見つかる主な癌は以下のようなものがあります。

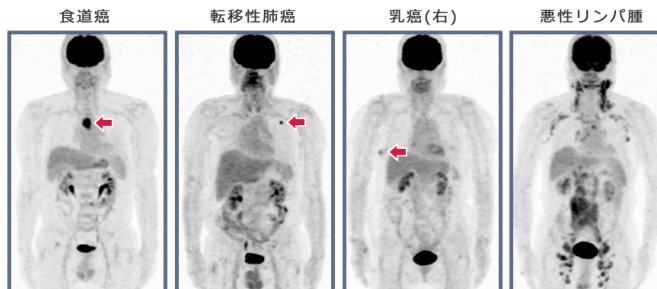
頭頸部癌 甲状腺癌 肺癌 乳癌 食道癌 大腸癌 膵癌 子宮癌 卵巣癌  
悪性リンパ腫 悪性黒色腫 骨腫瘍など。

FDGが集まりにくいいためPET検査で見つかりにくい癌は以下のようなものがあります。脳や心臓、腎臓、尿管、膀胱、前立腺癌 胃癌 肝細胞癌 胆道癌など。

PET検査の優れているところは、一度の撮影で全身を撮影するため、一回の検査でほぼ全身の状態を診る事が出来ます。

そのため離れた部位への転移や再発の発見をする事が可能となります。また見つけにくいとされていた微小癌の早期発見をする事も可能であり、検査によって得られた画像で良性・悪性の鑑別をする事も出来ます。

放射性同位元素を使っているため、被ばくが気になる方もいると思いますが、PET検査の放射線被ばくは胃のバリウム検査の半分程度です。しかし、微量ではありますが被ばくをするため、妊娠中の女性や授乳中の方は検査を受ける事はできません。



PET画像例！

## 「 オペラ座の怪人 」

看護部 U

私の趣味のひとつである、映画についてお話をさせていただきます。私は映画を観ることが多く、その中でもヒーローものやスターウォーズなどのSFモノが大好きなのですが、それとはまた一風変わったなかに大好きな映画があります。それが「オペラ座の怪人」という映画です。有名な作品なので、ご存知の方もいらっしゃるかと思いますが、今回は2004年に公開された、アンドルー・ロイド・ウェバーという、エビータやキャッツなどを手がけた作曲家が制作した映画についてお話しします。

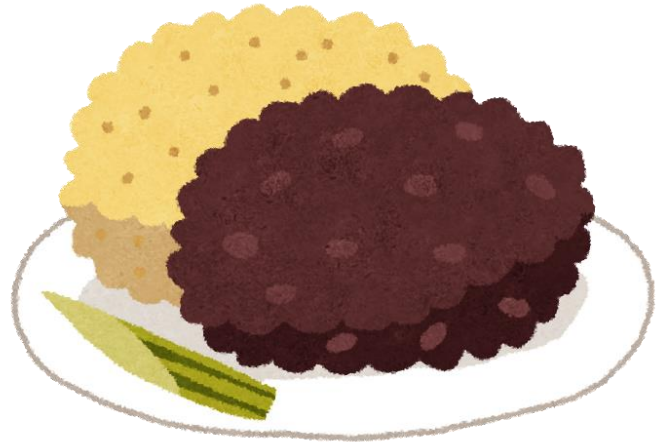
舞台は19世紀後半のパリ、オペラ座です。オペラ座では怪事件が頻発しており、犯人は今回の主役であるオペラ座の怪人・ファントムです。ファントムは若いコーラスガールであるクリスティーヌという女性に恋をしていました。ファントムは、決して彼女の眼前には現れずに音楽の先生として接する一方、彼女をプリマドンナとして舞台上に上がらせるために、怪事件を起こしていたのです。そして、ファントムが起こしたある事件をきっかけに、彼女はプリマドンナとして舞台上に上がることになりました。ファントムに習った彼女の歌声は彼の思惑通りに人々を魅了し、一躍スターとなりますが、同様にそれをきっかけとして幼馴染で美男子のラウルとの再会につながり、二人は恋に落ちてしまいます。それを知ったファントムは怒り狂い、クリスティーヌをさらい、無理矢理妻にしようしたり、オペラ座を脅迫したりと歪んだ愛を彼女に示していく、というストーリーの概要です。



私がこの作品に魅入ってしまった理由は、純粹無垢なファントムの愛情が恐ろしくも非常に悲しかったからです。ファントム、つまり「怪人」と呼ばれていますが、ファントムにはエリックという本当の名前があります。生まれながらにして皮膚がただれた容姿から母親を含め誰からも愛されたことが無く、彼が初めて身に着けたものが「仮面」という描写もあります。誰からも愛されなかったことで、本当の恋をした相手には歪んだ愛しか示すことができない、とても悲しくも美しい恋の話です。この映画はストーリーだけでなく、映像や音楽、全てが美しい映画となっています。少しでも興味を持っていただけたら、お時間があるときにでも観ていただければと思います。

## 「もち米なしでつくる！簡単おはぎ」

9月23日は秋分の日。  
秋彼岸ということで、今回は簡単につくれる  
もち米なしのおはぎレシピを紹介します。



### 〈材料〉 (中6個分)

#### おはぎ

- ・炊いたごはん …お茶碗 2.5 杯
- ・水 …90cc
- ・片栗粉 …小さじ 2.5

#### あん

- ・ゆであずき缶詰 …お好みの量
- ・塩 …少々
- ・水 …少々

### 〈手順〉

1. 弱火で水、片栗粉、ご飯を鍋に入れて混ぜます。どんどん米粒をつぶします。
2. あずき、塩、水を別の鍋に入れ、弱火で沸騰させながらあずきをつぶします
3. お好みの固さになったら（固い場合少しずつ水を足してください）  
6等分になるようラップにくるみ、俵型に成形します。
4. おはぎが冷めたら、手順2で作っておいたあんであんを包み完成です。

### ★ポイント★

- ・おはぎにはアンチエイジング効果・便秘解消なども見込める効果があるそうです！
- ・邪気を払う魔除けの効果があるとして、供え物として使われているんだとか。



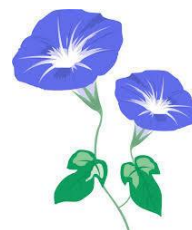
## 患者さんの権利

- 医師や病院の選択の自由と、セカンドオピニオンを受ける権利
- 診断・治療に関する情報を得て、同意または拒否する自己決定権
  - ・意識喪失患者は、家族または法廷代理人の同意が必要（緊急時は例外）
  - ・法的無能力者も、家族または法廷代理人による本人の意思決定への参加
  - ・患者さんの意思に反する処置、治療は法の許容範囲内で例外的に実施
- 十分に説明を受ける権利と共に、知らされない権利
- 医療に関する秘密が保持され、個人情報保護される権利
- 予防・早期発見と医療を選択する権利と自己責任
- 尊厳を尊重し、苦痛のない人間的な終末期ケアを受ける権利
- 聖職者による霊的・倫理慰安などの宗教的支援を受ける権利



## 浩生会スズキ病院理念

- 1 私たちは、練馬区の中核病院として地域医療に貢献することの責務を自覚し、安全良質・高度な医療を行ないます。
- 2 私たちは、愛と和の精神をもって、暖かく思いやりのある医療人であることに努めます。
- 3 私たちは、進取な心構えで自己研鑽に務め持てる能力を最大限に発揮すべく努力をして行きます。



## 浩生会スズキ病院の基本方針

1. 私たちは、患者さまのプライバシーを守り、意思と権利と安全を尊重した医療を実施します。
2. 私たちは、自己研鑽に努め、最新の医療知識と技術に基づいた医療を提供します。
3. 私たちは、地域の人々や他の医療機関、福祉・介護機関と共に医療・介護と福祉のネットワークを進め、腹部2次救急、消化器外科・悪性腫瘍の専門治療、急性期高齢者医療を実施し、地域医療に貢献します。



診療科目・診療担当者表

平成 30 年 4 月 2 日 改訂

		月	火	水	木	金	土
午前	内科	鈴木(牧)	鈴木(牧)	鈴木(牧)	鈴木(牧)	鈴木(牧)	鈴木(牧)
	糖尿病内科	澗潟					
	消化器外科・外科	病院長	病院長	病院長	病院長	病院長	病院長
			平野		菅	新井田	
	循環器内科	佐藤(直)☆		鈴木(臣)☆	福田☆		矢部
	呼吸器内科			加藤☆			加藤☆
	整形外科		坂本				
	訪問診療	鈴木(小)	古川	町田	鈴木(小)		
リハビリ		植田		植田			
午後	内科	鈴木(牧)	鈴木(牧)	鈴木(牧)	鈴木(牧)	鈴木(牧)	鈴木(牧)
	消化器外科・外科		平野		菅		平野
	整形外科(2:30~)		坂本		加藤英		坂本
	呼吸器内科						第2週休診 Pm2:00 ~
	泌尿器科	宇井					
	訪問診療	鈴木(小)	古川	町田	鈴木(小)	鈴木(小)	鈴木(臣)
	リハビリ		植田		植田		

※ 診療日:月~土曜日 休診日:日祝祭日。(急患の方は、24 時間受付しております。)

※ 診療受付時間 : 8 : 30~11 : 30、13 : 00~16 : 30

※ ☆:予約制です。

