

東京都指定 2 次救急医療機関

(財) 日本医療機能評価機構 認定病院

人間ドック・健診施設機能評価認定

日本消化器内視鏡学会 指導施設認定

日本外科学会外科専門医制度関連施設

2017.2 310号



# Suzuki Health Tomorrow



医療法人

浩生会スズキ病院

〒176-0006 東京都練馬区栄町 7-1 TEL 03-3557-2001

<http://www.suzuki-hospi.or.jp>



〈 昼礼今月のひと言より 〉

## 「看護職を離れて」

看護部 萱場 雅子

私は兵庫県の出身で、神戸の市民病院で9年間看護師として仕事をしましたが、その後約20年のブランクがありました。ありがたいことに昨年の7月、復職支援看護研修で1週間こちらの病院にお世話になり、その後就職させていただくことになりました。

20年ものブランクがありとても不安でしたが、ゆっくりのペースで親切丁寧に1病棟で教えていただいているので本当に感謝しております。

本日は、この長いブランクの間、看護職を離れて少し変わった経験をしましたので、私がかどのように過ごしていたのかと合わせて皆さんに聞いていただこうと思いました。

私は1998年に看護職を離れ、神戸から日本人の夫とニュージーランドにあるクライストチャーチという街に移住しました。夫の家族が既にクライストチャーチに移住していたので、結婚することになり私たちもそちらでみんなと住むことになりました。そして、一昨年帰国しましたので18年間クライストチャーチという街で暮らしていたかたちになります。

ニュージーランドは最近ではよくテレビで紹介されるようになりました。南半球にある島国で日本の国土の約3/4の大きさです。人口は約430万人しかいない人口密度が低い国です。人間の数に対して羊の数は約3190万頭いるそうですので、人間1人に羊7頭の割合になるそうです。といいましても街中に羊が歩いているわけではなく、農場で放牧されている状態なので野生の羊は基本的にはおらず、すべて農家で管理されています。

私が住んでいたクライストチャーチという街の人口は約34万人くらいですが、在留届を提出している留学生・永住している日本人は、合わせて約2800人。そのうち留学生やワーキングビザを持っている人を除き、永住権を持つ日本の移民者は約1320人いました。中国人などは早くから移民しているため、現在は三世代四世代が活躍しています。





日本人も今ではニュージーランドで生まれて育った二世が警察管になったり、ドクターやナースになって活躍し始めています。日本人会もあり、日本祭りがボランティアの手で盛大に行われ、街のニュージーランド人にも人気のある年間行事になっています。

お話しすることは尽きませんが、次は移住している日本人がどのような仕事をしているかについてご紹介したいと思います。

さまざまな業種に就いている方がいますが、例えば日本食のレストランを経営したり、観光業、大学、高校、幼稚園等の先生、看護師、介護士、モーターの掃除、留学生やワーキングホリデーの人をお世話するエイジェント、車の輸入販売、車の修理工、美容師、パン屋、弁護士などなど多くの業種で生計を立てて、みんな頑張っています。

私は看護師ですので、少しくライストチャーチにいた看護師の話をさせていただきますと、クライストチャーチで働く日本人の看護師は5、6人おられて、移住者は大いに心強く思っているそうです。やはり病気の時は日本語で「胃がしくしくする」とか「頭がずきずきする」などの細かい訴えをしたいと思います。

ニュージーランドでは本来3年看護学校に行く必要がありますが、日本の看護師の免許があれば9週間だけ学校に通い、アイエルツという英語の試験で一定のレベルを合格すれば看護師の資格を取る事ができますようです。

私は英語が苦手だったのでニュージーランドでは看護師になる事には挑戦せず、旅行業に関わり観光ガイドとして働いたり、また、留学業界で現地の高校に一年留学する日本人高校生のアドバイザー業をして暮らしを立てていました。

私は社会人になって看護職しか知りませんでした。このような機会でも他業種の仕事を経験することが出来ました。とても良い経験になりましたが、この度看護師に戻って改めて、自分は看護職が好きなんだなあ実感することができ、とてもありがたく感じています。

最後に、18年も英語圏にいましたが、恥ずかしながら英語は上達しませんでした。ですが海外に住んで日本のいいところがみえるようになりましたし、日本のいろんなことに興味を持てるようになりました。

## 当院で行われている CT 検査について その2 (DIP-CT)

放射線科 飯塚 友希

今回は、当院で行われている DIP (点滴注入腎盂造影) 検査について簡単にご紹介したいと思います。

どのような検査かというと、主に泌尿器疾患などで行われる検査で、尿路結石、腎盂・尿管がん、膀胱がん水腎症の診断や血尿のスクリーニングなどで行われています。

また腎機能や、狭窄・拡張・屈曲をはじめとする尿路形態の有無、尿が正常に流れているかどうかを診る尿動態検査としても使われています。

当院での DIP 検査の流れは、まず最初に腹部の CT を撮影します。

この CT 検査で腎臓や尿管に結石などが無いかの評価が行えます。

その後、腹部のレントゲン写真を 1 枚撮影し、静脈注射により造影剤を注入していきます。

造影剤は、血管内から腎臓でこしだされ、尿管を通り膀胱へ移動し、体外へ排出されます。

この造影剤が腎臓から膀胱に流れている間で腹部のレントゲンを撮影するため、当院では、造影剤を注入した 10 分後、20 分後、30 分後で腹部のレントゲンの撮影を行います。

そして、次に再び造影剤が入っている状態で腹部の CT 撮影を行います。

この 2 回目の CT 検査により尿管や膀胱などの 3D 表示が可能となり、より精密な診断が可能となります。(造影剤の流れ具合によって再度、30 分から 1 時間ほど時間を空けて CT 撮影が追加される事もあります。)

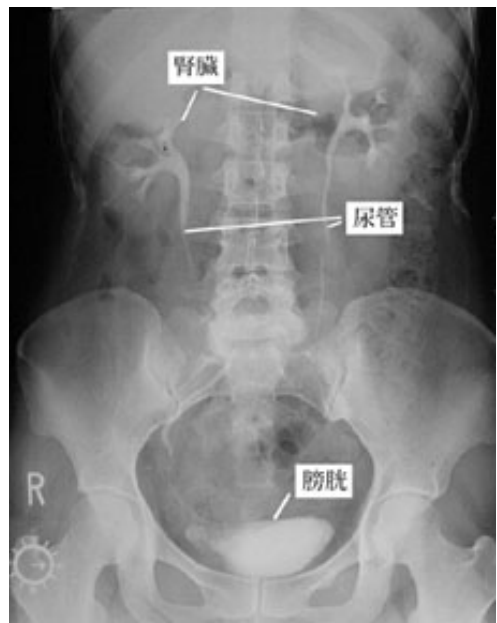
CT 撮影後は、立位の状態で再度、腹部のレントゲン撮影を行います。

そして、最後に 1 度排尿して頂き、膀胱に溜まっている造影剤を出した状態で腹部のレントゲンを撮影し検査終了となります。

造影剤は尿として排出されるため、検査終了後は、水分を多く摂って頂くようお願いしています。

注意点として、ヨード系の造影剤を使用するため、アレルギーをお持ちの方や重度の心疾患をお持ちの方、腎機能の悪い方などは検査が受けられない場合があります。

また、妊娠中の方なども検査受けられない事があるので、不明な点があれば担当医にご確認下さい。



## お花見はいかがですか

2017年の東京の桜の開花は3月26日頃、見頃は4月初旬になりそうという開花予想が2017年1月25日に発表されました。

それより一足早くできる、観梅スポットを調べてみました。

(東京都限定で梅まつりやイベントを催している名所をピックアップしてみました。)

何処かに出かけてみませんか？！

エリア	スポット名	例年の見頃	梅の木の本数
文京区	湯島天神	2月中旬～3月上旬	300本
	小石川後樂園	2月中旬～3月中旬	90本
墨田区	香梅園	2月下旬～3月上旬	120本
	向島百花園	2月中旬～3月中旬	70本
江東区	亀戸天神社	2月中旬～3月上旬	300本
世田谷区	羽根木公園	2月中旬～3月上旬	650本
板橋区	赤塚溜池公園	2月下旬～3月中旬	200本
八王子市	高尾梅郷	2月下旬～3月下旬	10000本
府中市	府中市郷土の森博物館	2月中旬～3月上旬	1100本
調布市	神代植物公園	2月中旬～3月中旬	200本
日野市	京王百草園	2月上旬～3月中旬	500本
国立市	谷保天満宮	1月中旬～3月上旬	350本

( JTB 資料参照 )



湯島天神



## シュークリーム

＝材料 8個分＝

### <シュー生地>

小麦粉 60g (振るっておく)

卵 3個 (よく溶いておく)

牛乳 100cc

無塩バター 40g

塩・砂糖 ひとつまみ

### <カスタードクリーム>

牛乳 200cc

グラニュー糖 40g

卵黄 2個

小麦粉 20g (振るっておく)

無塩バター 20g

### <生クリーム>

生クリーム 150cc

グラニュー糖 10g

苺 4個



## ＝作り方＝

- ① カスタードを作る。牛乳は鍋に入れ弱火で温めておく。卵黄にグラニュー糖を入れ白っぽくなるまで混ぜる。小麦粉を入れ混ぜ、温めた牛乳を少しずつ入れダマにならないよう混ぜる。裏ごして鍋に戻しかき混ぜながら弱火で火にかけてろみが出るまで行う。出来上がったらバターを入れ溶かし混ぜ、ボールにあげ冷ます。
- ② シュー生地を作る。オーブンを230℃に予熱しておく。牛乳とバターを鍋に入れ弱火にかけ温めバターを溶かす。火を止めて、そこに小麦粉、塩、砂糖を一気に入れよく混ぜる。再び弱火にかけ木べらで1分程よく練り上げる。火を止め、溶いた卵を少しずつ加えよく練る。木べらですくった時に3秒位で落ちる硬さになるまで少しずつ卵を加え練るを繰り返す。天板にオーブンシートを敷き、絞り袋に生地を入れ8個に絞り出す。絞り終わったら尖った先をフォークで平らにする。温めたオーブンで10分焼く。(オーブンにより焼き上がり時間は調整します)焼き上がったら冷ます。
- ③ 生クリームにグラニュー糖を入れ8分立に泡立てる。
- ④ 冷めたシューを真ん中で切り、カスタード、生クリームの順に絞り入れ苺1/2個を飾る。

## 患者さんの権利

- 平等で、質が保護された最善の医療を差別なく、継続して受ける権利
- 医師や病院の選択の自由と、セカンドオピニオンを受ける権利
- 診断・治療に関する情報を得て、同意または拒否する自己決定権
  - ・意識喪失患者は、家族または法廷代理人の同意が必要（緊急時は例外）
  - ・法的無能力者も、家族または法廷代理人による本人の意思決定への参加
  - ・患者さんの意思に反する処置、治療は法の許容範囲内で例外的に実施
- 十分に説明を受ける権利と共に、知らされない権利
- 医療に関する秘密が保持され、個人情報保護される権利
- 予防・早期発見と医療を選択する権利と自己責任
- 尊厳を尊重し、苦痛のない人間的な終末期ケアを受ける権利
- 聖職者による霊的・倫理慰安などの宗教的支援を受ける権利



## 浩生会スズキ病院理念

1. 私たちは、練馬区の中核病院として地域医療に貢献することの責務を自覚し、安全良質・高度な医療を行ないます。
2. 私たちは、愛と和の精神をもって、暖かく思いやりのある医療人であることに努めます。
3. 私たちは、進取な心構えで自己研鑽に務め持てる能力を最大限に発揮すべく努力をして行きます。

## 浩生会スズキ病院の基本方針

1. 私たちは、患者さまのプライバシーを守り、意思と権利と安全を尊重した医療を実施します。
2. 私たちは、自己研鑽に努め、最新の医療知識と技術に基づいた医療を提供します。
3. 私たちは、地域の人々や他の医療機関、福祉・介護機関と共に医療・介護と福祉のネットワークを進め、腹部2次救急、消化器外科・悪性腫瘍の専門治療、急性期高齢者医療を実施し、地域医療に貢献します。



診療科目・診療担当者表

平成 29 年 1 月 1 日 改訂

		月	火	水	木	金	土
午前	内科	鈴木(牧)	鈴木(牧)	鈴木(牧)	鈴木(牧)	鈴木(牧)	鈴木(牧)
	糖尿病内科	澗潟					
	消化器外科・外科	病院長	病院長	病院長	病院長	病院長	病院長
			平野			新井田	
	循環器内科	佐藤(直)☆		鈴木(臣)☆	福田☆		矢部
	呼吸器内科			加藤☆			加藤☆
	整形外科		坂本				
	訪問診療	鈴木(小)	古川	町田	鈴木(小)		
リハビリ	植田	植田・我妻		植田	植田・我妻	植田	
午後	内科	鈴木(牧)	鈴木(牧)	鈴木(牧)	鈴木(牧)	鈴木(牧)	鈴木(牧)
	消化器外科・外科		平野				平野
	整形外科(2:30~)		坂本			林	坂本
	呼吸器内科	加藤☆			神尾		第2週休診 Pm2:00 ~
	泌尿器科	豊永					
	訪問診療	鈴木(小)	古川	町田	鈴木(小)	鈴木(小)	安田
	リハビリ	植田・我妻	植田・我妻	我妻	植田	植田・我妻	植田

※ 診療日:月~土曜日 休診日:日祝祭日。(急患の方は、24 時間受付しております。)

※ 診療受付時間 : 8 : 30~11 : 30、13 : 00~16 : 30

※ ☆:予約制です。

